

INCORRIGIBLES

COMPAGNIE ENTROPIQUE

Destins brisés des bagnardes de Guyane



ENTROPIQUE

[CRÉATION 2026 - DUO DE DANSE CONTEMPORAINE - 45 MIN]
[SPECTACLE À PARTIR DE 8 ANS]

DOSSIER ARTISTIQUE

INCORRIGIBLES

COMPAGNIE ENTROPIQUE

Création : 2026

Genre : danse contemporaine

Durée : 45 minutes (+ 15 minutes si bord plateau)

Public : à partir de 8 ans

Artistes au plateau : 2 femmes

ÉQUIPE ARTISTIQUE

- Chorégraphie & Interprétation : Océane Chapuis & Jeanne Zerwetz
- Regard extérieur : Anne Meyer
- Création lumière : Michaël Creusy
- Musique originale et arrangements : Clément Béguet
- Voix et Chant : Anahita Gohari, Noémie Petchy, Anne Meyer
- Musique additionnelle : Kangding Ray
- Costumes : Léa Magnien

PRODUCTION

Coproduction : Touka Danses CDCN Guyane

Soutiens : Ministère de la Culture (DAC Guyane) / Théâtre de l'Ouvre-Boîte / H'ART / Conservatoire de Musique Danse et Théâtre de Guyane / Case Energia pura / Guyavoile'973 / Cie Ammaganer



PRÉSENTATION GÉNÉRALE



Des femmes oubliées. Des corps sous contrôle.
Des matricules. **Entre 1859 et 1905, des centaines de femmes sont transportées au bagne de Guyane.**

INCORRIGIBLES fait surgir leur mémoire à travers une danse physique et incarnée. Les corps se soutiennent, s'effleurent, s'effondrent et résistent.

Entre archives historiques et mouvement, la pièce fait résonner passé colonial et luttes actuelles. Un duo puissant et sensible inspiré d'un pan de l'Histoire méconnue.

◆ PROPOS

Une danse contre l’oubli... INCORRIGIBLES fait dialoguer archives, corps dansants et musique pour faire exister sur scène les destins brisés des centaines de femmes envoyées au bagne de Guyane. De leur transport dans les cales des bateaux jusqu’aux mariages souvent contraints et malheureux avec d’anciens forçats, la mémoire des bagnardes prend vie en mouvement.

Ces corps résistent, s’effleurent, s’effondrent, se soutiennent, s’envolent, s’agrippent désespérément à la recherche de liberté, dans **une chorégraphie virtuose et une mise en scène lisible qui emportent néophytes et initié-es.**

Portée par deux interprètes puissantes et complices, la pièce est un manifeste contre la domination des corps des femmes par l’État. Un État et une administration coloniale rêvant d’une colonie de peuplement en Guyane et qui avaient pour cela besoin de mères. **Bien plus qu’une fresque historique, la pièce vibre entre passé et présent pour mettre en résonance les drames d’hier et les luttes d’aujourd’hui.**



◆ UN PAN DE L'HISTOIRE MÉCONNU

Entre 1859 et 1905, des centaines de femmes sont transportées au bagne de Saint Laurent du Maroni en Guyane. Pour un crime de sang, une atteinte à la pudeur ou le vol d’une botte de poireaux, elles sont arrachées à leur terre natale et parfois à leurs familles pour être livrées à l’administration pénitentiaire coloniale.

Placées sous l’autorité des sœurs de l’ordre de Saint-Joseph de Cluny, elles travaillent pour le bagne et attendent qu’on leur choisisse un époux parmi les forçats libérés.

Ces femmes qu’on a dites “incorrigibles”, doivent servir le peuplement de la colonie française. Leurs nouveaux époux seront bien souvent violents et beaucoup les livreront à la prostitution.

Après avoir été condamnées chez elles, puis maltraitées au bagne, elles ont aujourd’hui disparu des mémoires, invisibilisées comme tant de femmes à travers l’Histoire.

Elles sont Marie Bartete, Lumina Sophie, Rébaïa Bent Charif... Elles viennent de France hexagonale, de Martinique, d’Algérie française, mais pour l’État colonial, elles ne sont que des matricules, des corps à exploiter et contrôler.

◆ DES CORPS DE FEMMES SOUS CONTRÔLE COLONIAL

Les systèmes coloniaux ont eu à cœur de contrôler les corps des femmes. Encouragement de la natalité en Guyane et stérilisations et avortements forcés à La Réunion ou aux Antilles ; dans ses territoires ultramarins, l'État s'est octroyé le droit de contrôler et de décider pour les femmes.

Dans les discours politiques actuels, la question du contrôle de la natalité est toujours au cœur des préoccupations françaises et internationales. **Les corps des femmes, et particulièrement leurs ventres, sont un enjeu, un territoire politique disputé.**

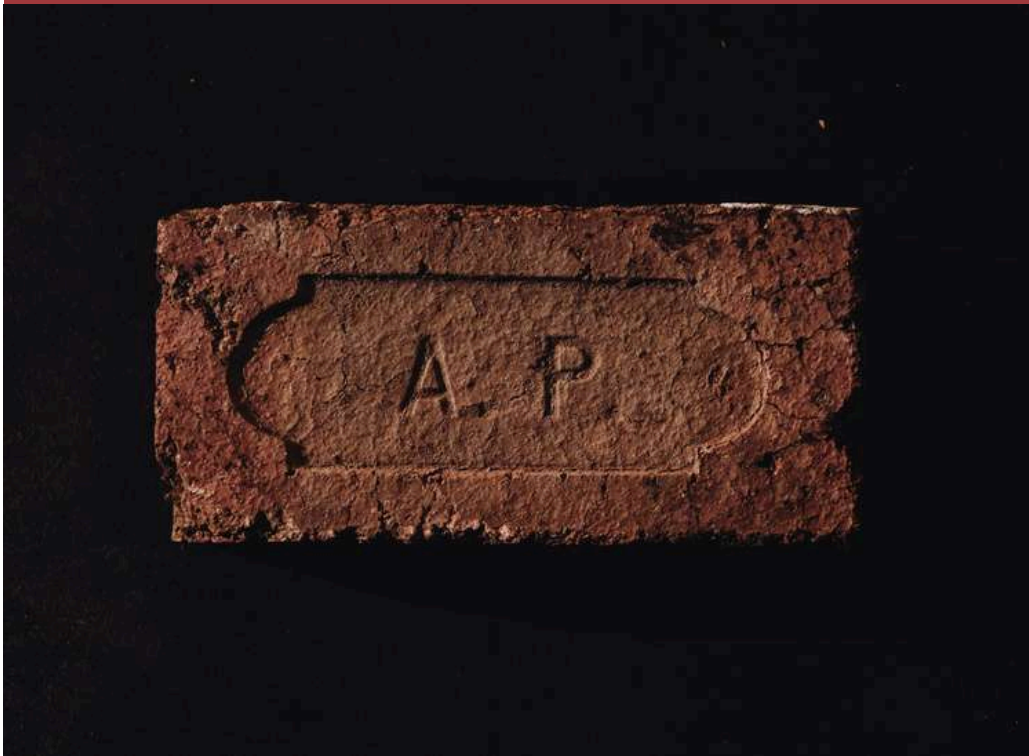


◆ UN ENGAGEMENT DE JEUNES FEMMES CHORÉGRAPHES

En tant que femmes et artistes ayant grandi à la Réunion et travaillant aujourd'hui en Guyane, nous avons été profondément marquées par ces récits de l'ombre. Face à cette histoire, une nécessité s'est imposée : **transformer la sidération, la colère et le sentiment d'injustice en geste chorégraphique. À travers nos corps, nous cherchons à faire émerger une parole sensible et engagée, qui rende visibles ces trajectoires oubliées et interroge les mécanismes de domination encore à l'œuvre aujourd'hui.**

En Guyane, une jeune fille sur trois entre dans la vie sexuelle par une agression.
Comment faire du plateau un espace de résistance et de réparation ?

INCORRIGIBLES est ainsi pensé comme un **espace de sororité, un lieu où les corps se soutiennent, se relèvent et se répondent.** Une tentative de faire de la danse un acte politique, capable de traverser les époques et de mettre en lumière la persistance des violences faites aux femmes.



■ LA COMPAGNIE

Depuis 2022, la Compagnie Entropique développe un travail de création et de transmission en danse contemporaine **entre la Guyane et l’Hexagone**. Ses projets se développent autant dans des lieux dédiés à la représentation qu’en espace public ou en milieu non-conventionnel, favorisant la rencontre avec des publics variés.

La compagnie défend une **approche sensible et poétique du geste chorégraphique où la danse est une invitation au partage, à la joie et à la rencontre**.

Ses projets croisent mouvements et sciences humaines dans une réflexion sur la mémoire, les récits invisibilisés et les enjeux contemporains. Ce positionnement se traduit dans ses trois créations professionnelles :

- Nos Solitudes (2022), pièce autour de la solitude féminine et des résistances intimes,
- INCORRIGIBLES (2026), un duo qui explore l’histoire méconnue des femmes condamnées au bagne de Guyane
- En Tente (2026), spectacle jeune public pensé comme une invitation à l’aventure.



■ OCÉANE CHAPUIS Chorégraphe & interprète

Après avoir grandi à la Réunion, Océane Chapuis vit aujourd'hui en Guyane où elle travaille en tant que danseuse, chorégraphe et professeure de danse (DE).

Un parcours universitaire en études humaines parallèlement à sa formation d’interprète l’ont convaincu de la nécessité de croiser les disciplines et les genres pour des propositions artistiques riches et engagées.

Elle collabore comme interprète avec différentes compagnies : Ex Nihilo (Marseille), Difé Kako (Paris-Antilles-Guyane), Maztek, Demka et Tembeyana (Guyane).

Elle dirige la compagnie Entropique (Guyane) dont les créations et actions sont soutenues par Touka Danses CDCN Guyane.

■ JEANNE ZERWETZ Chorégraphe & interprète

Jeanne Zerwetz s’est formée à la danse contemporaine au conservatoire de l’île de la Réunion puis intègre la formation de danseuse interprète proposée par le CAFE danse. Elle développe une danse équilibrée entre la force de l’ancrage et la liberté du haut du corps, ainsi qu’une technique de sol qui joue en permanence avec la gravité. Elle rejoint en tant qu’interprète la compagnie Ammaganer pour “SONAL”, une pièce aux couleurs de danse-théâtre.

Elle obtient parallèlement son diplôme d’Etat de professeur de danse contemporaine en 2023 et intervient depuis en tant que pédagogue. En 2024, elle intègre la compagnie Entropique pour travailler en tant que chorégraphe et interprète sur INCORRIGIBLES.

■ CLÉMENT BÉGUET

Composition musicale & arrangements

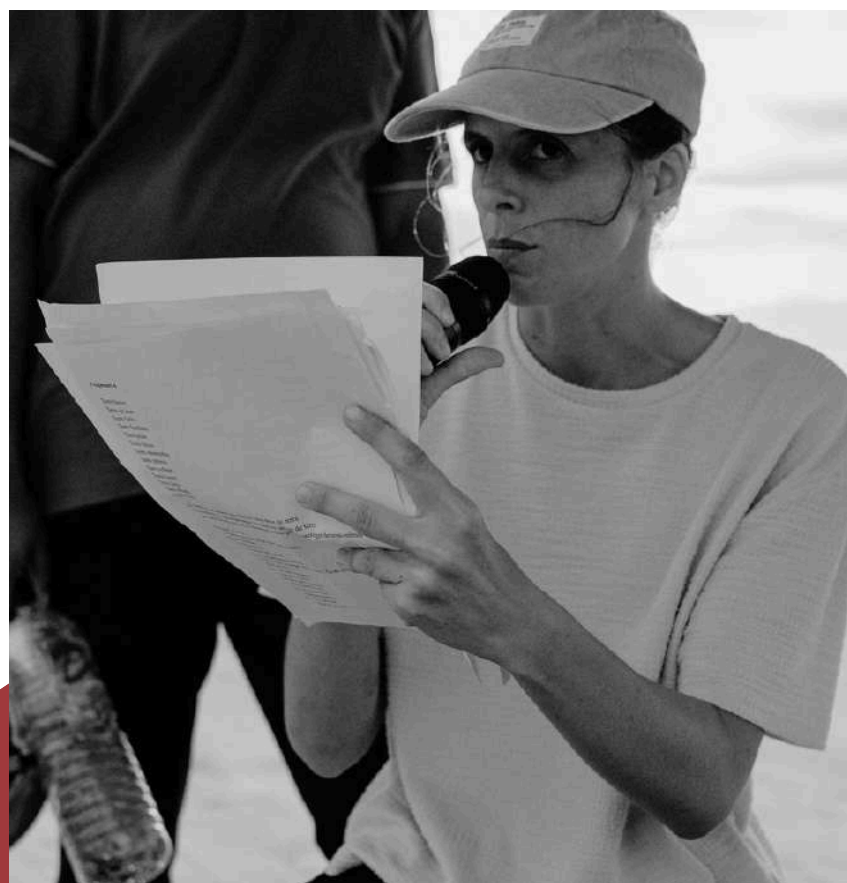
Actif depuis une quinzaine d'années dans la culture en Guyane, Clément Béguet a travaillé comme animateur, musicothérapeute puis professeur de musique. Trompettiste et producteur en musique assistée par ordinateur, il se consacre comme musicien live, en studio ou en composant pour la scène, notamment pour les compagnies Libi na Weli (Ssissi et la lune, Perception et Borboleta), Maztek, Entropique, Tissn'ko et Demka.



■ ANNE MEYER

Regard extérieur

Chorégraphe, danseuse, comédienne, Anne Meyer vit en Guyane. Depuis 2015 elle y crée des spectacles et performances pluridisciplinaires. Avec le temps elle privilégie dans ses processus de recherche et de création la participation d'habitants. Avec les gens d'ici et d'ailleurs elle rassemble des paroles, des gestes, des silences, des actes. En compagnie d'autres artistes, de techniciens, de chercheurs, Anne invente des dispositifs pour transformer ces récits d'ici et maintenant en œuvres composites qui convoquent la danse, le théâtre, la musique, les arts visuels. Fabriquer des outils de métamorphose et les mettre à disposition, transformer des paroles singulières en récits fabuleux, questionner collectivement les aspérités de notre époque, c'est le sens de son engagement artistique.



■ MICHAËL CREUSY

Création lumière

Autodidacte du spectacle vivant, Michaël Creusy exerce depuis 2005 comme régisseur, éclairagiste, ingénieur du son, régisseur vidéo ou général. Installé en Guyane depuis 2016, il contribue au développement culturel local en collaborant avec de nombreuses cie, dont Maztek, Cueilleurs de Brume, L'Homme aux Semelles de Vent, Touka Danses, Entropique, Ks & Co et Les Voleurs de Soleil.



■ LÉA MAGNIEN

Création costumes

Léa Magnien vit et travaille entre Cayenne, Paris et Marseille. Après des études aux Beaux-Arts d'Aix-en-Provence elle décide de se former au métier de costumière à l'ENSATT à Lyon. En parallèle de son travail de costumière sur les tournages et pour le spectacle vivant, elle développe un travail de photographie haut en couleurs au sein desquelles elle interroge la représentation de l'Autre et où le déguisement est un outil à part entière.



■ WALISON PINHEIRO

Vidéo

Walison Pinheiro est un vidéaste guyanais. Formé à la production et au montage documentaire. Sensible au domaine des arts vivants, il s'inscrit depuis 2013 au sein de la dynamique culturelle guyanaise en tant que responsable de la production audiovisuelle du Festival Rencontres Danses étisses, organisé par Touka Danses.

◆ AUTOUR DU SPECTACLE : ATELIERS & PERFORMANCES PARTICIPATIVES

Du plus simple :

- **Ateliers de 1h à 2h en amont du spectacle** pour se familiariser avec la matière chorégraphique et les thèmes du spectacle.
Pour des groupes de 8 à 30 personnes, danseur·euse·s amateur·ice·s, pro ou des classes scolaires (CM1 au lycée).

Au plus ambitieux :

- **Des performances participatives** avec des danseur·euse·s amateur·ice·s volontaires dans des lieux patrimoniaux : forts, usines désaffectées, anciennes prisons, anciens bagnes... Sur une semaine intensive : permet d'aboutir à une performance d'une dizaine à vingtaine de minutes. Pour des groupes de 8 à 25 personnes ayant déjà une pratique de la danse.
- **Des projets EAC** (Education Artistique et Culturelle) sur la longue durée (15 à 40h) avec une ou plusieurs classes qui aboutissent à la création d'un spectacle autour des thèmes du spectacle : travail forcé, liberté, solidarité, évasion... Une séance par semaine ou semaine intensive. Co-construction avec les professeurs d'Histoire-géographie, EPS, arts plastique, musique et/ou français. Possibilité de financements Pass Culture.



FICHE TECHNIQUE

Durée du spectacle : 45 min (sans entracte)

+ 15 min de bord plateau

Équipe : 2 danseuses + 1 technicien

Montage/démontage : 4h montage / 1h démontage

[Espace scénique]

- Dimensions idéales : 8m d'ouverture,
- 7m de profondeur, 5m de hauteur sous gril (minimum : 7 m x 6 m x 4 m)
- Sol scénique : tapis de danse noir, parquet sombre, lino sombre
- Obscurité dans la salle requise ou extérieur de nuit
- Fond de scène : noir (si possible)
- Décors : 2 casiers industriels couleur rouille :
50 cm x 150 cm x 180 cm
& 50 cm x 100 cm x 180 cm

[Lumière] Voir plan de feu générique (ci-dessous)

[Son] Système complet de diffusion, adapté à l'espace, avec caisson de basses et retours scène

Source : Bande sonore bande sonore depuis carte son en régie.

[Divers] Loge pour 2 personnes avec sanitaires à proximité, catering sucré salé.

CONDITIONS FINANCIÈRES

Prix de cession : 1650 euros.

Prix incluant les temps de montage et démontage.

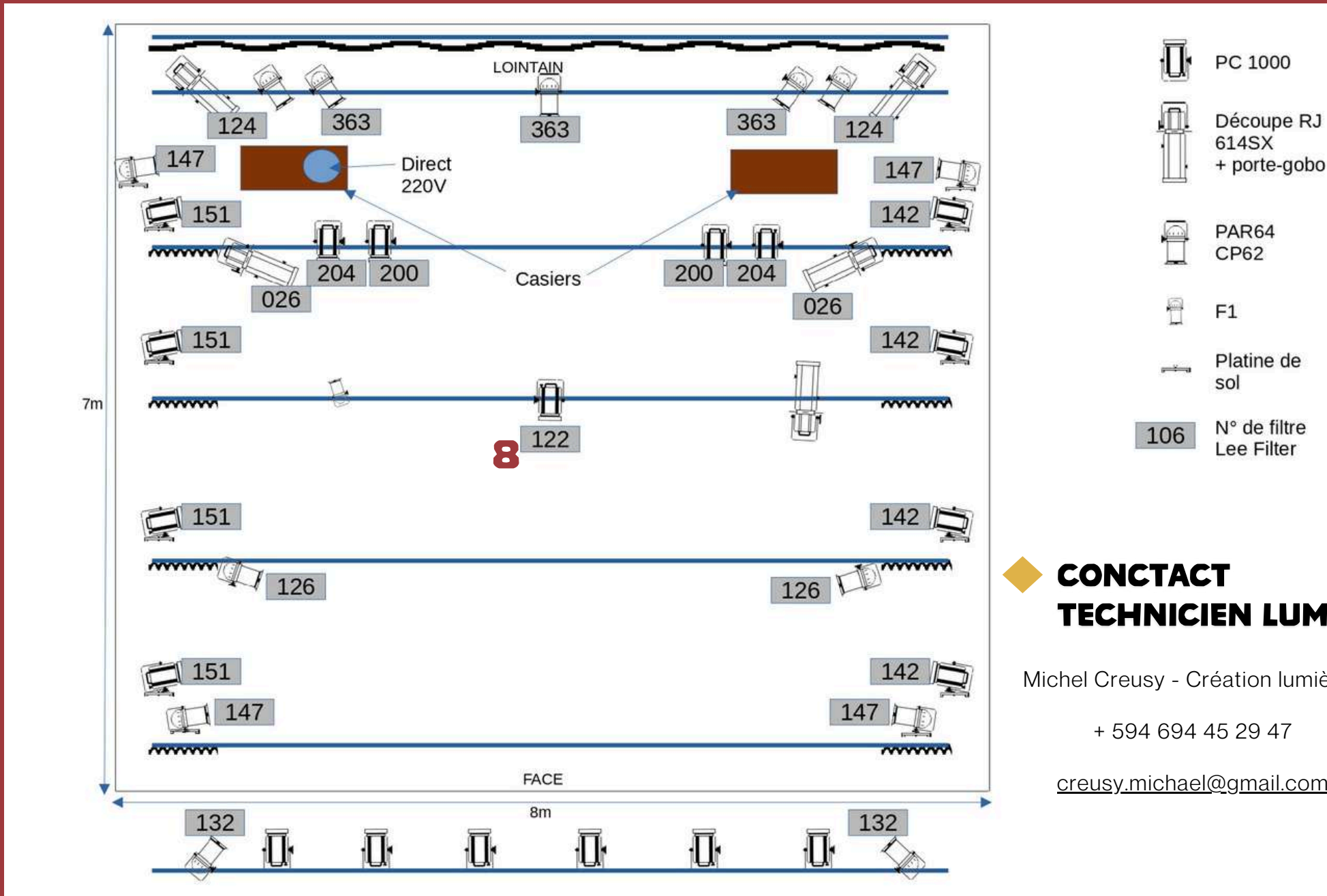
Il y a donc possibilité d'ajustement si plusieurs représentations interviennent dans le même lieu.

La compagnie n'est pas assujettie à la TVA.

Ce prix de cession n'inclut pas les frais annexes à prendre en charge par le lieu d'accueil : transport matériel et équipe depuis Cayenne pour les dates en Guyane ou Marseille depuis la France, hébergement et repas.

Notre équipe pour la diffusion du spectacle est composée de trois personnes basées à Cayenne (Guyane) et Marseille (13) : deux danseuses et un régisseur général.

PLAN DE FEU



CONTACT TECHNICIEN LUMIÈRES

Michel Creusy - Création lumières

+ 594 694 45 29 47

creusy.michael@gmail.com



ENTROPIQUE



Administration, production, développement



+ 33 7 82 70 18 73



diffusion.entropique@gmail.com



Antenne Guyane : Villa 2 Val de l'Anse, 1921, route Montjoly, 97354 Remire-Montjoly
Antenne marseillaise : 13 rue Ste Victorine 13003 Marseille

■ ILS SOUTIENNENT LE PROJET ■



■ ILS SOUTIENNENT LA COMPAGNIE ■



Dénomination : Compagnie Entropique

Association pour la création & la diffusion de spectacles vivants

Identifiant SIRET du siege : 91204290000015

Catégorie juridique 9220 - Association déclarée N° RNA1 W9C1008704

Activité Principale Exercée (APE) 90.01Z - Arts du spectacle vivant

N° licence entrepreneur spectacle : D-2022-006125

© Crédits photographiques : Etienne Gaume